

T.C
EYYÜBİYE KAYMAKAMLIĞI
EYYÜP GÖNCÜ ORTAOKULU
STRATEJİK PLANI



(2024-2028)

T.C
EYYÜBİYE KAYMAKAMLIĞI
EYYÜP GÖNCÜ ORTAOKULU
MÜDÜRLÜĞÜ

STRATEJİK PLANI

2024-2028



Öğretmenler! Yeni Nesil Sizin Eseriniz Olacaktır.

K. Atatürk

Okul/Kurum Bilgileri

İli : ŞANLIURFA		İlçesi: EYYÜBİYE	
Adres:	Osmanlı Mahallesi 3630.Sokak No: 10 63200 Eyyübiye/ŞANLIURFA	Coğrafi Konum(link)	37.1184697,38.7905163
Telefon Numarası:	0544 201 25 35	Faks Numarası:	
e-Posta Adresi :	eyyupgoncu63@gmail.com	Web sayfası adresi:	https://eyyupgoncuortaokulu.meb.k12.tr/
Kurum Kodu:	766744	Öğretim Şekli:	Tam Gün

SUNUŐ

Hızla deęiŐen ve geliŐen teknolojilerle bilginin deęiŐim ve geliŐim s¼reci hız kazanmıŐ ve baŐarı için planlı alıŐma kaınılmaz olmuŐtur. aęın gerekleri ile uyumlu bir öğretim anlayıŐını ve eğitim ortamını devam ettirebilmek belirledięimiz stratejileri en etkin Őekilde uygulamakla elde edilecektir. İyi bir plan ve doęru Őekilde uygulanıŐı baŐarının kapılarını aralayacaktır.

Özverili bir alıŐma sonucunda hazırlanan stratejik plan; okulumuzun aęa uygun, öğrenme ortamlarında geliŐimlerini tespit eden ve ulaŐılmak istenen 21.yüzyıl hedefleri kapsamaktadır. OluŐturduęumuz stratejik plan ile okulumuzun eğitim yapısının güçlenmesinde rehber olacaęı, aęın gereklerine uygun öğrenme ortamlarını oluŐurma ve yenilikleri takip etmede paydaŐlarımıza yol göstereceęi açıktır.

T¼rkiye Y¼zyılında eğitime odaklanmış ve her yön¼yle eğitimi merkeze almıŐ bir alıŐma hedeflemekteyiz. Akademik, K¼lt¼rel, Sanatsal, Sportif faaliyetler ile bu hedefe adım adım ulaŐmak gayretindeyiz

Bu doęrultuda Eyy¼p G¼nc¼ Ortaokulu Stratejik Planı (2024-2028)'nin hazırlanmasında her t¼rl¼ özveriyi g¼steren ve s¼recin tamamlanmasında önemli role sahip olan idarecilerimize, stratejik planlama ekibi üyelerimize teŐekk¼r ediyorum. Planın okulumuzun baŐarısının artmasına katkı saęlayacaęına inanıyor tüm arkadaŐlarıma baŐarılar diliyorum.

Mehmet ULUĖ

Okul M¼d¼r¼

İÇİNDEKİLER

1. GİRİŞ VE STRATEJİK PLANIN HAZIRLIK SÜRECİ

- 1.1. Strateji Geliştirme Kurulu ve Stratejik Plan Ekibi
- 1.2. Planlama Süreci

2. DURUM ANALİZİ

- 2.1. Kurumsal Tarihçe
- 2.2. Uygulanmakta Olan Planın Değerlendirilmesi
- 2.3. Mevzuat Analizi
- 2.4. Üst Politika Belgelerinin Analizi
- 2.5. Faaliyet Alanları ile Ürün ve Hizmetlerin Belirlenmesi
- 2.6. Paydaş Analizi
- 2.7. Kuruluş İçi Analiz

- 2.7.1. Teşkilat Yapısı
- 2.7.2. İnsan Kaynakları
- 2.7.3. Teknolojik Düzey
- 2.7.4. Mali Kaynaklar
- 2.7.5. İstatistik Veriler

2.8. Dış Çevre Analizi (Politik, Ekonomik, Sosyal, Teknolojik, Yasal ve Çevresel Çevre Analizi -PESTLE)

2.9. Güçlü ve Zayıf Yönler ile Fırsatlar ve Tehditler (GZFT) Analizi

2.10. Tespit ve İhtiyaçların Belirlenmesi

3. GELECEĞE BAKIŞ

- 3.1. Misyon
- 3.2. Vizyon
- 3.3. Temel Değerler

4. AMAÇ, HEDEF VE STRATEJİLERİN BELİRLENMESİ

- 4.1. Amaçlar
- 4.2. Hedefler
- 4.3. Performans Göstergeleri
- 4.4. Stratejilerin Belirlenmesi
- 4.5. Maliyetlendirme

5. İZLEME VE DEĞERLENDİRME

6. Tablo/Şekil/Grafikler/Ekler

1. GİRİŞ VE STRATEJİK PLANIN HAZIRLIK SÜRECİ

1.1. Strateji Geliştirme Kurulu ve Stratejik Plan Ekibi

Tablo 1. Strateji Geliştirme Kurulu ve Stratejik Plan Ekibi Tablosu

Strateji Geliştirme Kurulu Bilgileri		Stratejik Plan Ekibi Bilgileri	
Adı Soyadı	Ünvanı	Adı Soyadı	Ünvanı
Mehmet ULUĞ	Okul Müdürü	Esra AYAZ	Müdür Yardımcısı
Müslüm BEDEN	Müdür Yardımcısı	Emine CURA	Öğretmen
Gökhan BATYAR	Öğretmen	Bilal DEDE	Öğretmen
Kamil AYDOĞDU	Okul-Aile Birliği Başkanı		
Gülsema ÇELİK	Rehber Öğretmeni		

1.2. Planlama Süreci:

2024-2028 dönemi stratejik plan hazırlanma süreci Strateji Geliştirme Kurulu ve Stratejik Plan Ekibi'nin oluşturulması ile başlamıştır. Ekip tarafından oluşturulan çalışma takvimi kapsamında ilk aşamada durum analizi çalışmaları yapılmış ve durum analizi aşamasında, paydaşlarımızın plan sürecine aktif katılımını sağlamak üzere paydaş anketi, toplantı ve görüşmeler yapılmıştır. Durum analizinin ardından geleceğe yönelim bölümüne geçilerek okulumuzun amaç, hedef, gösterge ve stratejileri belirlenmiştir.

2. DURUM ANALİZİ

Stratejik planlama sürecinin ilk adımı olan durum analizi, okulumuzun “neredeyiz?” sorusuna cevap vermektedir. Okulumuzun geleceğe yönelik amaç, hedef ve stratejiler geliştirebilmesi için öncelikle mevcut durumda hangi kaynaklara sahip olduğu ya da hangi yönlerinin eksik olduğu ayrıca, okulumuzu kontrolü dışındaki olumlu ya da olumsuz gelişmelerin neler olduğu değerlendirilmiştir. Dolayısıyla bu analiz, okulumuzun kendisini ve çevresini daha iyi tanımasına yardımcı olacak ve stratejik planın sonraki aşamalarından daha sağlıklı sonuçlar elde edilmesini sağlayacaktır.

Durum analizi bölümünde, aşağıdaki hususlarla ilgili analiz ve değerlendirmeler yapılmıştır;

- *Kurumsal tarihçe*
- *Uygulanmakta olan planın değerlendirilmesi*
- *Mevzuat analizi*
- *Üst politika belgelerinin analizi*
- *Faaliyet alanları ile ürün ve hizmetlerin belirlenmesi*
- *Paydaş analizi*
- *Kuruluş içi analiz*
- *Dış çevre analizi (Politik, ekonomik, sosyal, teknolojik, yasal ve çevresel analiz)*
- *Güçlü ve zayıf yönler ile fırsatlar ve tehditler (GZFT) analizi*
- *Tespit ve ihtiyaçların belirlenmesi*

2.1. Kurumsal Tarihçe

Okulumuz ilk defa 2007 yılında Şanlıurfa'nın yerli ailelerinde GÖNCÜ ailesinin arsa temini ve yapımını üstlenmesi sonucu Eyyüp Göncü Lisesi adını alarak inşa edilmiştir. 2019 yılına gelindiğinde ise İl Milli Eğitim Müdürlüğü'nün Liseleri toplu alana yerleştirmesiyle Okulumuz Eyyüp Göncü Ortaokulu olarak dönüştürülmüştür. Okulumuz 35 derslik 4 idare odası 2 rehber odası olarak tasarlanmıştır. Ayrıca etkinlik alanları mevcuttur. Merkezi konumda olan okulumuz gayretli idareci ve çalışkan öğretmenlerle önemli bir vizyon haline gelmiştir.

Öğrencilerimizin Atatürk İlke ve İnkılaplarına sahip çıkan; bayrağını, vatanını, milletini seven; milli ve manevi değerlerini benimseyen; her yönden sağlıklı olan; başarıya ulaşmak için çalışan, araştıran, okuyan; teknolojik donanımlara sahip olan ve kullanan; çevre bilincine ulaşmış bireyler olarak yetiştirmek en büyük hedefimizdir. Bu nedenle eğitim- öğretim yanında sosyal, kültürel ve sportif faaliyetlere de çok önem veriyor ve öğrencilerimizin aktif olarak yer almaları için gerekli tüm çalışmaları yapıyoruz

2.2. Uygulanmakta Olan Stratejik Planın Değerlendirilmesi

Uygulanmakta olan stratejik planın değerlendirilmesi, planın uygulanmış olan dönemine ilişkin hedef ve göstergeler bazında gerçekleşme düzeyi ile başarı ve başarısızlık nedenlerini içerir. Bu çalışmanın amacı; yeni stratejik planda yer alacak amaç, hedef ve performans göstergelerinin doğru bir çerçevede belirlenmesini temin etmektir. Bu çalışma için uygulanmakta olan stratejik planın izleme ve değerlendirme bölümünde detayları verilen stratejik plan izleme ile stratejik plan değerlendirme tablolarından yararlanıldı.

Uygulanmakta olan stratejik planın değerlendirilmesi sonucu hedef ve performans göstergelerinde hedeflenen sonuçlara ulaşılması durumunda;

- Mevcut çevre şartları, riskler ve üst politika belgelerinden gelen sorumluluklar dikkate alındığında söz konusu hedeflerin yeni planda yer alıp almaması hususu değerlendirilir.
- Stratejik planda amacın farklı açılardan iyileştirilmesi ihtiyacı bulunması durumunda yeni hedef ve performans göstergeleri belirlenir.

2019-2023 Stratejik Planda yer alan hedeflere ulaşılmıştır. Bu hedefler aşağıda belirtilmiştir.

Hedef 1 Eğitim ve Öğretime Erişim:

Eğitim ve öğretime erişim okullaşma ve okul terki, devam ve devamsızlık, okula uyum ve oryantasyon, özel eğitime ihtiyaç duyan bireylerin eğitime erişimi, yabancı öğrencilerin eğitime erişimi ve hayat boyu öğrenme kapsamında yürütülen faaliyetlerin ele alındığı temadır.

Amaç 1: Kayıt bölgemizdeki ortaokul kademesindeki öğrencilerin okullaşma oranlarını artıran, uyum ve devamsızlık sorunlarını gideren etkin bir eğitim ve öğretime erişim süreci hâkim kılınacaktır

Hedef 1: Kayıt bölgemizde yer alan ortaokul kademesindeki öğrencilerin okullaşma oranları artırılacak, uyum, devamsızlık ve tamamlama sorunları giderilecektir.

Yukarıda belirtilen hedeflere ulaşılmış kayıt bölgesinde rehberlik çalışmalarıyla okullaşma oranı artırılmış ve devamsızlık sorunu büyük oranda giderilmiştir.

Performans Göstergeleri

No	Performans Göstergesi	Mevcut	Hedef				
		2018	2019	2020	2021	2022	2023
PG.1.1.a	Kayıt bölgesindeki öğrencilerden okula kayıt yaptıranların oranı (%)	%0	%53	%65	%67	%70	%80
PG.1.1.b.	Okula yeni başlayan öğrencilerden oryantasyon eğitimine katılanların oranı (%)	%0	%50	%60	%68	%75	%85
PG.1.1.c	Bir eğitim ve öğretim döneminde 20 gün ve üzeri devamsızlık yapan öğrenci oranı (%)	%0	%25	%24	%23	%20	%17
PG.1.1.d.	Bir eğitim ve öğretim döneminde 20 gün ve üzeri devamsızlık yapan yabancı öğrenci oranı (%)	%0	%9	%7	%6	%5	%4
PG.1.1.e	Okulun özel eğitime ihtiyaç duyan bireylerin kullanımına uygunluğu (0-1)	0	0	0	1	1	1

Uygulanmakta olan stratejik planın değerlendirilmesi sonucu hedef ve performans göstergelerinde hedeflenen sonuçlara ulaşılamaması durumunda ise

- Hedef ve performans göstergesi ile bunlara ilişkin değerlerin doğru belirlenip belirlenmediğine,
- Mevcut çevre şartları, riskler ve üst politika belgelerinden gelen sorumluluklar dikkate alındığında söz konusu hedeflerin yeni planda yer alıp almaması gerektiğine karar verilir.

Bu bölümde her hedef bazında ayrıntılı değerlendirmeler yapılmaz, yeni planın mevcut plandan temel farklılıkları ve bu farklılıkların nedenleri açıklanır.

2.3. Yasal Yükümlülükler ve Mevzuat Analizi

Kamu Yönetim Reformu kapsamında alınan Yüksek Planlama Kurulu kararlarında ve 5018 sayılı kamu Mali Yönetimi ve Kontrol Kanununda, kamu kuruluşlarının stratejik planlamalarını hazırlamaları ve kuruluş bütçelerini bu plan doğrultusunda oluşturmaları öngörülmüştür.

“Kamu idareleri; kalkınma planları, programlar, ilgili mevzuat ve benimsedikleri temel ilkeler çerçevesinde geleceğe ilişkin misyon ve vizyonlarını oluşturmak, stratejik amaçlar ve ölçülebilir hedefler saptamak, performanslarını önceden belirlenmiş olan göstergeler doğrultusunda ölçmek ve bu sürecin izleme ve değerlendirmesini yapmak amacıyla katılımcı yöntemlerle stratejik plan hazırlanmıştır. Bu amaçla DPT tarafından, 5018 sayılı Kamu Mali Yönetimi kanununun 9’ uncu maddesine dayanılarak “Kamu İdarelerinde Stratejik Planlamaya İlişkin Usul ve Esaslar Hakkında Yönetmelik” hazırlanmıştır.

YASAL YÜKÜMLÜLÜK (GÖREVLER)	DAYANAK(KANUN, YÖNETMELİK, GENELGE, YÖNERGE)
Atama	657 Sayılı Devlet Memurları Kanunu
	Milli Eğitim Bakanlığına Bağlı Okul ve Kurumların Yönetici ve Öğretmenlerinin Norm Kadrolarına İlişkin Yönetmelik
	Milli Eğitim Bakanlığı Eğitim Kurumları Yöneticilerinin Atama ve Yer Değiştirmelerine İlişkin Yönetmelik
	Milli Eğitim Bakanlığı Öğretmenlerinin Atama ve Yer Değiştirme Yönetmeliği
Ödül, Disiplin	Devlet Memurları Kanunu
	6528 Sayılı Milli Eğitim Temel Kanunu İle Bazı Kanun ve Kanun Hükmünde Kararnamelerde Değişiklik Yapılmasına Dair Kanun
	Milli Eğitim Bakanlığı Personeline Başarı, Üstün Başarı ve Ödül Verilmesine Dair Yönerge
	Milli Eğitim Bakanlığı Disiplin Amirleri Yönetmeliği
Okul Yönetimi	1739 Sayılı Milli Eğitim Temel Kanunu
	Milli Eğitim Bakanlığı İlköğretim Kurumları Yönetmeliği
	Milli Eğitim Bakanlığı Okul Aile Birliği Yönetmeliği
	Milli Eğitim Bakanlığı Eğitim Bölgeleri ve Eğitim Kurulları Yönergesi
	MEB Yönetici ve Öğretmenlerin Ders ve Ek Ders Saatlerine İlişkin Karar
	Taşınır Mal Yönetmeliği
	Anayasa
	1739 Sayılı Milli Eğitim Temel Kanunu
	222 Sayılı İlköğretim ve Eğitim Kanunu
	6287 Sayılı İlköğretim ve Eğitim Kanunu ile Bazı Kanunlarda Değişiklik Yapılmasına Dair Kanun

Eđitim-Öđretim	Milli Eđitim Bakanlıđı İlköđretim Kurumları Yönetmeliđi
	Milli Eđitim Bakanlıđı Eđitim Öđretim Çalıřmalarının Planlı Yürütülmesine İliřkin Yönerge
	Milli Eđitim Bakanlıđı Öđrenci Yetiřtirme Kursları Yönergesi
	Milli Eđitim Bakanlıđı Ders Kitapları ve Eđitim Araçları Yönetmeliđi
	Milli Eđitim Bakanlıđı Öđrencilerin Ders Dıřı Eđitim ve Öđretim Faaliyetleri Hakkında Yönetmelik
Personel İřleri	Milli Eđitim Bakanlıđı Personel İzin Yönergesi
	Devlet Memurları Tedavi ve Cenaze Giderleri Yönetmeliđi
	Kamu Kurum ve Kuruluşlarında Çalıřan Personelin Kılık Kıyafet Yönetmeliđi
	Memurların Hastalık Raporlarını Verecek Hekim ve Sađlık Kurulları Hakkındaki Yönetmelik
	Milli Eđitim Bakanlıđı Personeli Görevde Yükseltme ve Unvan Deđiřikliđi Yönetmeliđi
	Öđretmenlik Kariyer Basamaklarında Yükseltme Yönetmeliđi
Mühür, Yazıřma, Arřiv	Resmi Mühür Yönetmeliđi
	Resmi Yazıřmalarda Uygulanacak Usul ve Esaslar Hakkındaki Yönetmelik
	Milli Eđitim Bakanlıđı Evrak Yönergesi
	Milli Eđitim Bakanlıđı Arřiv Hizmetleri Yönetmeliđi
Rehberlik ve Sosyal Etkinlikler	Milli Eđitim Bakanlıđı Rehberlik ve Psikolojik Danıřma Hizmetleri Yönet.
	Okul Spor Kulüpleri Yönetmeliđi
	Milli Eđitim Bakanlıđı İlköđretim ve Ortaöđretim Sosyal Etkinlikler Yönetmeliđi
Öđrenci İřleri	Milli Eđitim Bakanlıđı İlköđretim Kurumları Yönetmeliđi
	Milli Eđitim Bakanlıđı Demokrasi Eđitimi ve Okul Meclisleri Yönergesi
	Okul Servis Araçları Hizmet Yönetmeliđi
İsim ve Tanıtım	Milli Eđitim Bakanlıđı Kurum Tanıtım Yönetmeliđi
	Milli Eđitim Bakanlıđına Bađlı Kurumlara Ait Açma, Kapatma ve Ad Verme Yönetmeliđi
Sivil Savunma	Sabotajlara Karřı Koruma Yönetmeliđi
	Binaların Yangından Korunması Hakkındaki Yönetmelik
	Daire ve Müesseseler İin Sivil Savunma İřleri Kılavuzu

2.4. Üst Politika Belgeleri Analizi

Üst politika belgeleri;

- 12. Kalkınma Planı
- Cumhurbaşkanlıđı Programı,
- Orta Vadeli Program,
- Cumhurbaşkanlıđı Yıllık Programı,
- Millî Eđitim Bakanlıđı Stratejik Planı,
- İl Millî Eđitim Müdürlüğü Stratejik Planı,
- İle Millî Eđitim Müdürlüğü Stratejik Planı ile
- Okul/kurumu ilgilendiren ulusal, bölgesel ve sektörel strateji eylem planlarıdır.

2.5. Faaliyet Alanları ile Ürün/Hizmetlerin Belirlenmesi

2024-2028 stratejik plan hazırlık sürecinde okulumuz faaliyet alanları ile ürün ve hizmetlerinin belirlenmesine yönelik çalışmalar yapılmıştır. Bu kapsamda birimlerinin yasal yükümlülükleri, standart dosya planı ve kamu hizmet envanteri incelenmiştir

Stratejik plan çalışmaları çerçevesinde sürece yönelik olarak gerçekleştirilen faaliyetler şunlardır:

- Stratejik planlama ekibi kurulmuştur.
- Stratejik planlama ekibi üyelerinin konuyla ilgili eğitimleri sağlanmıştır.
- İlçe Milli Eğitim Müdürlüğü'nün stratejik planlama ile ilgili yaptığı tüm rehberlik çalışmalarına katılım sağlanmıştır.
- Stratejik planlama sürecinde kullanılacak olan rehber kitap edinilmiştir
- Stratejik planın temel alacağı vizyon ve misyon ifadeleri hakkında tüm paydaşların farkındalığı sağlanmıştır.

Tablo: Faaliyet Alanları

FAALİYET ALANI: EĞİTİM	FAALİYET ALANI: YÖNETİM İŞLERİ
Hizmet-1 Rehberlik Hizmetleri <ul style="list-style-type: none">• Bireysel, eğitsel, mesleki rehberlik• Veli• Öğrenci• Öğretmen	Hizmet-1 Öğrenci İşleri Hizmeti <ul style="list-style-type: none">• Kayıt• Nakil işleri• Devam devamsızlık• Sınıf geçme• Bursluluk•
Hizmet-2 Sosyal-Kültürel Etkinlikler <ul style="list-style-type: none">• Halk oyunları• Satranç/Mangala• Orotoryo	Hizmet-2 Öğretmen İşleri Hizmeti <ul style="list-style-type: none">• Derece terfi• Hizmet içi eğitim• Özlük hakları• İzin-Rapor• Maaş
Hizmet-3 Spor Etkinlikleri <ul style="list-style-type: none">• Futbol• Voleybol• Basketbol• Hentbol	

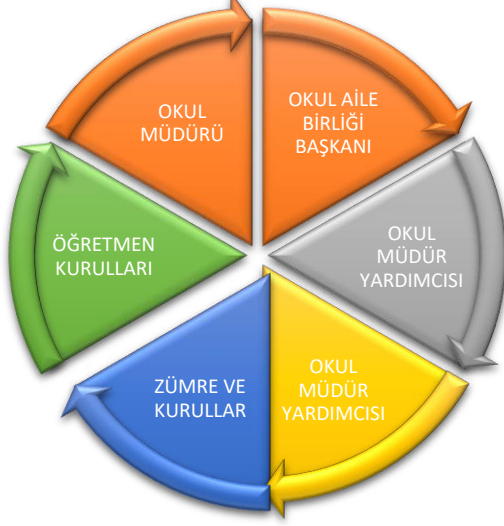
FAALİYET ALANI: ÖĞRETİM	FAALİYET ALANI: ORGANİZASYON
Hizmet–1 Müfredatın İşlenmesi Eğitim Öğretim Yılına uygun müfredatlar işlenecektir.	Hizmet–1 Kurumu Temsil Etme <ul style="list-style-type: none"> • Kurul ve komisyonların oluşturulması • Protokol kuralları
Hizmet–2 Kurslar <ul style="list-style-type: none"> • DYK Kursu • Spor Egzersiz Çalışmaları 	Hizmet–2 Kurum Kültürü Oluşturma <ul style="list-style-type: none"> • Personelin gelişimi için seminerlere Katılım • Personel ziyaretleri • Yemek, piknik düzenleme

Okul İçin Ürün/Hizmet Listesi

Öğrenci kayıt, kabul ve devam işleri	Eğitim hizmetleri
Öğrenci başarısının değerlendirilmesi	Öğretim hizmetleri
Sınav işleri	Toplum hizmetleri
Sınıf geçme işleri	Kulüp çalışmaları
Öğrenim belgesi düzenleme işleri	İdari Hizmetler
Personel işleri	Sosyal, kültürel ve sportif etkinlikler
Öğrenci davranışlarının değerlendirilmesi	Burs hizmetleri
Öğrenci sağlığı ve güvenliği	İdari Hizmetler
Okul çevre ilişkileri	Mezunlar ve Veliler

2.6. Paydaş Analizi

Kurumumuzun temel paydaşları öğrenci, veli ve öğretmen olmakla birlikte eğitimin dışsal etkisi nedeniyle okul çevresinde etkileşim içinde olunan geniş bir paydaş kitlesi bulunmaktadır. Paydaşlarımızın görüşleri anket, toplantı, dilek ve istek kutuları, elektronik ortamda iletilen önerilerde dâhil olmak üzere çeşitli yöntemlerle sürekli olarak alınmaktadır.



Paydaş anketlerine ilişkin ortaya çıkan temel sonuçlara altta yer verilmiştir

Öğrenci Anketi Sonuçları:

150 öğrenciye uygulanan ankette öğrencilerin %80' ine yakını "kesinlikle katılıyorum" u işaretlemişlerdir. Geriye kalanlarının çoğu "katılıyorum" ya da "kararsızım" ı işaretlemişlerdir.

Öğretmen Anketi Sonuçları:

Okulumuzdaki tüm öğretmenlerin katılımıyla gerçekleşen ankete 11 öğretmenden çoğu "katılıyorum" ve "kesinlikle katılıyorum" kutucuklarını işaretlemişlerdir. Yani katılma derecesi yaklaşık olarak % 85' tir.

Veli Anketi Sonuçları:

Ankete yaklaşık olarak 100 velimiz katılmıştır. Katılan velilerin %80 i "katılıyorum" ve "kesinlikle katılıyorum" kutucuklarını işaretlemişlerdir.

Okulumuzun gelişebilmesi, eğitim kalitesini artırabilmesi, çağdaş ve modern eğitim teknolojileri ile donatılabilmesi, ancak tüm paydaşlarının desteği ile mümkün olabilecektir. Bu amaçla okulumuzun paydaşlarını belirleyerek, onların durumlarını da dikkate alacak şekilde stratejiler belirlenmiştir.

Tüm paydaşların, ortak bir iyileşme ve kalite geliştirmesi sağlayabilmesi için karşılıklı bilgilendirilme ve görüş alışverişi yapılması gerekliliği çerçevesinde, belirli dönemlerde paydaş analizi çerçevesinde toplantılar düzenlenmesi planımızda yer almaktadır.

Tablo: Paydaş Analizi

PAYDAŞLAR	İÇ PAYDAŞLAR		DIŞ PAYDAŞLAR			YARARLANICI
	Çalışanlar, Birimler	Temel Ortak	Stratejik Ortak	Tedarikçi	Müşteri, Hedef kitle	
Millî Eğitim Bakanlığı		XX	XX		XX	
Valilik		XX	XX			
Suruç Kaymakamlığı		XX	XX	XX	XX	
Millî Eğitim Müdürlüğü Çalışanları		XX		XX	XX	
İlçe Millî Eğitim Müdürlüğü		XX	XX	X		
Okullar ve Bağlı Kurumlar			X			
Öğretmenler ve Diğer Çalışanlar	XX				XX	
Öğrenciler ve Veliler	XX			XX	XX	
Okul Aile Birliği	XX			XX	XX	
Belediye			XX	XX	XX	
Güvenlik Güçleri Emniyet, Jandarma)			XX			
Sosyal Hizmetler Müdürlüğü			XX			
Gençlik ve Spor Müdürlüğü			XX	XX	XX	
Sağlık Müdürlüğü			XX	XX	XX	
Kültür Müdürlüğü			XX	XX	XX	

XX: Tamamı X: Bir kısmı

Paydaş Önceliklendirme Matrisi

Tablo: Paydaş Önceliklendirme Matrisi

Paydaş	İç Paydaş	Dış Paydaş	Yararlanıcı (Müşteri)	Neden Paydaş?	Önceliği
MEB		X		Bağlı olduğumuz merkezi idare	1
Valilik		XX		Mevzuata bağlı ortak	1
Suruç Kaymakamlığı		X	X	Bağlı olduğumuz merkezi idare	1
İl MEM		X		Mevzuata bağlı ortak	1
Öğrenciler			X	Hizmetlerimizden yararlandıkları için	1
İlçe MEM				Bağlı olduğumuz Kurum	1
Okul Yöneticileri	XX			Kurum çalışanı oldukları için	1
Öğretmenler	XX		XX	Kurum çalışanı oldukları ve hizmetlerden yararlandıkları için	1
Öğrenciler	XX		XX	Hizmetlerden yararlandıkları için	1

Veliler	XX	XX	XX	Hizmetlerden yararlandıkları için	2
STK		X		Amaç ve hedeflerimize ulaşmak için işbirliği yapacağımız kurumlar	2
Diğer Okullar		X		Amaçlara yönelik ortaklık yaptığımız için	2
Muhtarlık		XX		Amaçlara yönelik ortaklık yaptığımız için	2

XX: Tamamı X: Bir kısmı

Yararlanıcı Ürün/Hizmet Matrisi

Tablo: Yararlanıcı Ürün/Hizmet Matrisi

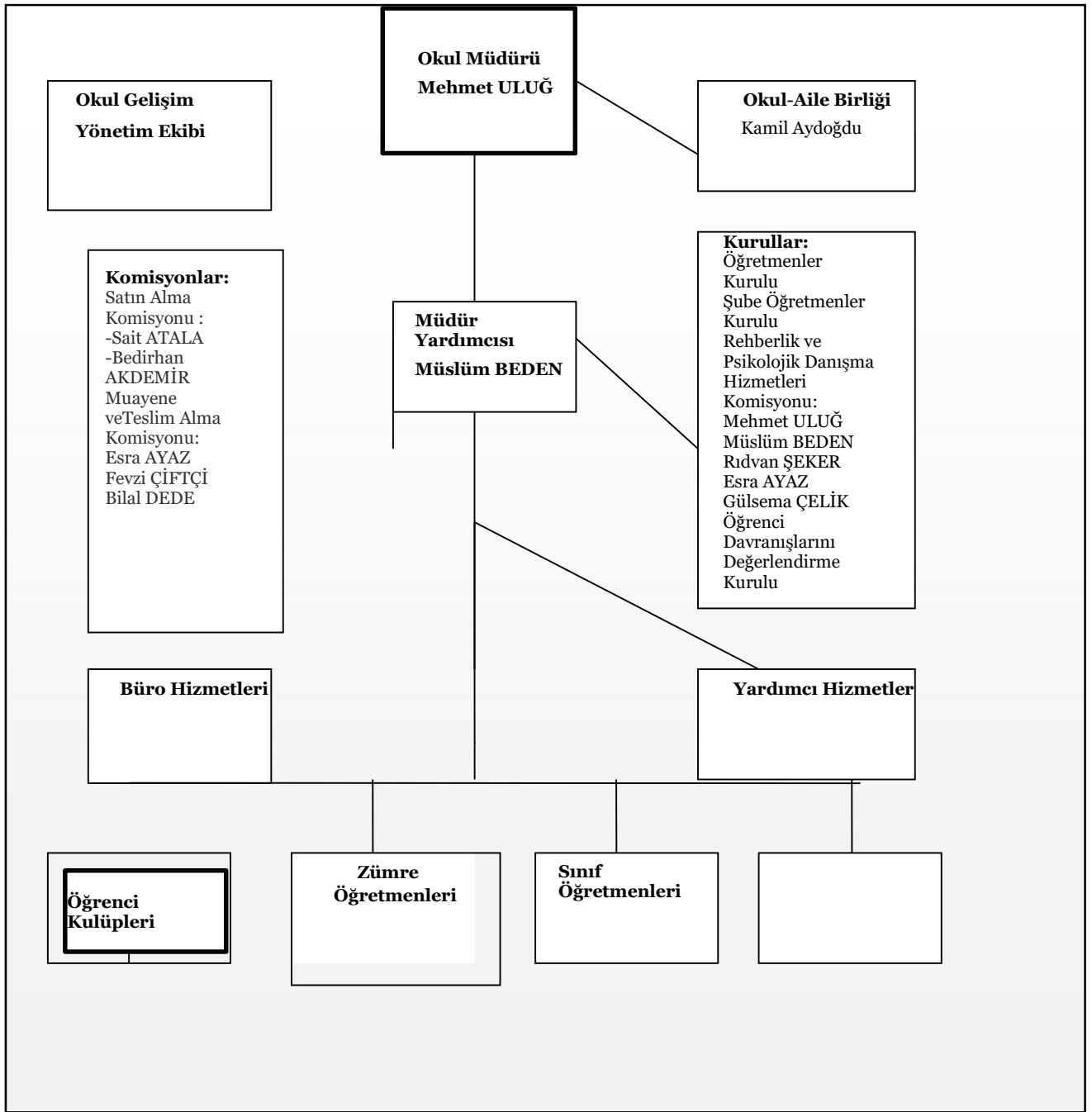
Ürün/Hizmet	Eğitim-Öğretim (Örgün-)	Yatılılık-Bursluluk	Nitelikli işgücü	AR-GE, Projeler,	Alt yapı, Donatım Yatırım	Yayın	Rehberlik, Kurs, Sosyal etkinlikler	Mezunlar (Öğrenci)	Ölçme-Değerlendirme
Öğrenciler	XX	X			X	X	X		
Veliler							X		
Medya			X	X					
Meslek Kuruluşları			X	X					
Sağlık kuruluşları			X						
Diğer Kurumlar									X

XX: Tamamı X : Bir kısmı

2.7. Okul/Kurum İçi Analiz

Okul Müdürü tarafından, Müdür Yardımcılarının görev dağılımı yapılarak, işlerin uyumlu bir şekilde yürütülmesi ve süreklilik kazanması sağlanmıştır. İdarecilerin ve öğretmenlerin, seminerlere katılması sağlanarak, sınıflarda etkili performans göstermeleri sağlanmıştır.

2.7.1. Okul Teşkilat Tablosu



Tablo: Okul/Kurumlarda Oluşturulan Birimler:

Görevler	Görevle ilgili bölüm, birim, kurul/komisyon adı	Görevle ilgili işbirliği (paydaşlar)	Hedef kitle
Komisyon üyeleri faaliyetlerin takibini yapar, raporlarını düzenler. Okulun, öğretmenlere, velilere ve öğrencilere daha iyi tanıtımını sağlayarak eğitim çıtasını yükseltir	Stratejik Plan	Müdür-Md. Yrd. Öğretmen- Gönüllü Veliler-	Öğrenciler-Veliler
Okulun ihtiyaçlarına yönelik rehberlik çerçeve programını hazırlar.	Psikolojik danışma ve rehberlik hizmetleri yürütme komisyonu	Öğretmen- Öğrenciler- Veliler	Öğrenciler-Veliler, Çalışanlar
Özel eğitime gereksinimi olan öğrencilerle ilgili çalışmaları planlar ve yürütür.	BEP Komisyonu	RAM, Öğretmen, Rehberlik Servisi	Öğrenciler-Veliler
Eğitim öğretim hizmetlerinin kaliteli yürütülmesi için planlama ve değerlendirme çalışmalarını yürütür.	Öğretmenler kurulu	Öğretmen- Öğrenciler-Veliler	Öğrenciler-Veliler,
Kurum çıkarına olan en uygun, en kaliteli ürünün girdisini sağlar.	İhale Komisyonu	Öğretmen- Öğrenciler-Veliler	Öğrenciler-Veliler

Okul/Kurum İçi	Analiz İçerik Tablosu
Öğrenci sayıları	2023-2024 Eğitim Öğretim Yılı verilerine göre: Okulumuzda 1085 öğrenci bulunmaktadır. Bu öğrencilerden 575 Erkek, 510 Kız öğrencilerden oluşmaktadır. 1 öğrencimiz evde eğitim almaktadır. Yabancı uyruklu toplam 58 öğrenci vardır 57 Suriyeli 1 Iraklı 40 kaynaştırma öğrencimiz vardır
Sosyal-kültürel-bilimsel ve sportif başarı verileri	Basketbol Yıldız Erkek kategori 1.ciliği, 3x3 Basketbol Yıldız Kız kategori 1. Ciliği, 3x3 Basketbol Yıldız Erkek 1.ciliği Türkiye Akıl ve Zeka Turnuvası (Eyyübiye İlçe Turnuvası): Reversi 2. si Baver Dodanlı Pentago 2. si Sueda Keskinbıçaklı Küre 1.si Mehmet Bozkurt Kulami 1.si Furkan Demir
Öğrenme stilleri envanteri	Öğrencilerimiz okulumuzun bulunduğu bölge itibariyle mevsimlik tarım işçisi olarak yılın belli aylarında aileleri ile farklı illere çalışmaya gitmektedirler. Dolayısıyla öğrenci devamsızlıkları oldukça fazladır.
Devam-devamsızlık verileri	Öğrencilerimiz okulumuzun bulunduğu bölge itibariyle mevsimlik tarım işçisi olarak yılın belli aylarında aileleri ile farklı illere çalışmaya gitmektedirler. Dolayısıyla öğrenci devamsızlıkları oldukça fazladır.
Okul disiplinini etkileyen faktörler anketi	Okul rehberlik servisi tarafından uygulanmaktadır. Disiplin kurumumuzda idare ve öğretmene kadrosu olarak okul çevresinin ve aile ilgisinin disiplini etkileyen faktörler olduğu görülmüştür. Ailelerin ilgisizliği en büyük faktör olarak görülmüştür.
İnsan kaynakları verileri	Okulumuzda 1 müdür ve 3 müdür yardımcısı bulunmaktadır. Okulumuzda 5 ücretli öğretmene ve 3 görevlendirme olmak üzere 58 öğretmen vardır. Destek personel sayımız 7'dir.
Öğrenme ortamı verileri	Okulumuzda 32 temel derslik, 3 özel eğitimi sınıfı ve 3 olmak üzere toplam35 dersliğimiz vardır. Öğrencilerimizin rahatlıkla kullanabileceği 1 kütüphanemiz vardır. Ayrıca 1 müdür odası, 3 müdür yardımcısı odası ve 2 rehberlik servisi odası bulunmaktadır

2.7.2. İnsan Kaynakları

Temel Bilgiler Tablosu- Okul Künyesi

İli: ŞANLIURFA		İlçesi: EYYÜBİYE			
Adres:	Osmanlı Mahallesi 3630.Sokak No:10	Coğrafi Konum (link):	https://maps.app.goo.gl/ujdWfMKSoVCESVYr5		
Telefon Numarası:	05442012535	Faks Numarası:			
e- Posta Adresi:	eyyupgoncu63@gmail.com	Web sayfası adresi:	eyyupgoncuortaokulu.meb.k12.tr		
Kurum Kodu:	766744	Öğretim Şekli:	Tam Gün		
Okulun Hizmete Giriş Tarihi : 2007		Toplam Çalışan Sayısı	8		
Öğrenci Sayısı:	Kız	510	Öğretmen Sayısı	Kadın	32
	Erkek	575		Erkek	23
	Toplam	1085		Toplam	55
Derslik Başına Düşen Öğrenci Sayısı	30	Şube Başına Düşen Öğrenci Sayısı	32		
Öğretmen Başına Düşen Öğrenci Sayısı	20	Şube Başına 30'dan Fazla Öğrencisi Olan Şube Sayısı	25		
Öğrenci Başına Düşen Toplam Gider Miktarı		Öğretmenlerin Kurumdaki Ortalama Görev Süresi	3 sene		

Çalışan Bilgileri

Okulumuzun çalışanlarına ilişkin bilgiler altta yer alan tabloda belirtilmiştir.

Çalışan Bilgileri Tablosu

Unvan*	Erkek	Kadın	Toplam
Okul Müdürü ve Müdür Yardımcısı	3	1	4
Sınıf Öğretmeni	-	-	-
Branş Öğretmeni	20	31	55
Rehber Öğretmen	-	1	1
İdari Personel	-	-	-
Yardımcı Personel	-	-	-
Güvenlik Personeli	-	-	-
Toplam Çalışan Sayıları	23	33	60

Okulumuz Bina ve Alanları

Okulumuzun binası ile açık ve kapalı alanlarına ilişkin temel bilgiler altta yer almaktadır.

Okul Yerleşkesine İlişkin Bilgiler

Okul Bölümleri *		Özel Alanlar	Var	Yok
Okul Kat Sayısı	5	Çok Amaçlı Salon	X	
Derslik Sayısı	35	Çok Amaçlı Saha		X
Derslik Alanları (m2)	35	Kütüphane	X	
Kullanılan Derslik Sayısı	35	Fen Laboratuvarı		X
Şube Sayısı	2	Bilgisayar Laboratuvarı		X
İdari Odaların Alanı (m2)	T:40	İş Atölyesi		X
Öğretmenler Odası (m2)	65	Beceri Atölyesi		X
Okul Oturum Alanı (m2)	9000	Pansiyon		X
Okul Bahçesi (Açık Alan)(m2)	5000			
Okul Kapalı Alan (m2)	2000			
Sanatsal, bilimsel ve sportif amaçlı toplam alan (m ²)	800			
Kantin (m2)	35			
Tuvalet Sayısı	16			
Diğer (.....)				

Sınıf ve Öğrenci Bilgileri

Okulumuzda yer alan sınıfların öğrenci sayıları alttaki tabloda verilmiştir.

SINIFI	Kız	Erkek	Toplam
5/A	18	16	34
5/B	17	18	35
5/C	17	16	33
5/D	15	18	33
5/E	16	17	33
5/F	16	17	33
5/G	19	16	35
5/H	15	20	35
6/A	18	15	33
6/B	17	18	35
6/C	19	18	37
6/D	16	17	33
6/E	21	15	36
6/F	19	20	39
6/G	20	18	38
6/H	20	14	34
7/A	14	18	32
7/B	11	21	33
7/C	13	20	33
7/D	13	21	34
7/E	15	16	31
7/F	14	18	32
7/G	17	15	32
7/H	11	20	31
8/A	14	15	29
8/B	15	13	28
8/C	13	16	19
8/D	12	16	28

8/E	9	22	31
8/F	14	14	28
8/G	14	14	28
8/H	19	9	28

Çalışanların Görev Dağılımı

Çalışanın Ünvanı	Görevleri
Okul Müdürü	MADDE 39 – (1) Okul öncesi eğitim ve ilköğretim kurumları, ilgili mevzuat hükümleri doğrultusunda diğer çalışanlarla birlikte müdür tarafından yönetilir. Müdür; okulun öğrenci, her türlü eğitim ve öğretim, yönetim, personel, tahakkuk, taşınır mal, yazışma, eğitici ve sosyal etkinlikler, yatılılık, bursluluk, taşınmalı eğitim, güvenlik, beslenme, bakım, koruma, temizlik, düzen, nöbet, halkla ilişkiler ve benzeri görevler ile Bakanlık ve il/ilçe millî eğitim müdürlüklerince verilen görevler ile görev tanımında belirtilen diğer görevlerin yerine getirilmesini sağlar.
Müdür Yardımcısı	MADDE 41 – (1) Müdürün okulda olmadığı zamanlarda müdüre vekâlet eder. Müdür yardımcısı, görev tanımında belirtilen görevler ile müdür tarafından verilen görevleri yerine getirir.
Öğretmenler	<p>MADDE 43 – (1) Okul öncesi ve ilköğretim kurumu öğretmenleri, kendilerine verilen grup/sınıf/Çubede eğitim ve Eğitim-öğretim faaliyetlerini, eğitim ve öğretim programında belirtilen esaslara göre planlamak ve uygulamak, ders dışında okuldaki eğitim ve öğretim işlerine etkin bir biçimde katılmak ve bu konularda mevzuatta belirtilen görevleri yerine getirmekle yükümlüdür.</p> <p>(2) İlkokullarda sınıf öğretmenleri, okuttukları sınıfı bir üst sınıfta da okuturlar. Ancak istekleri yönetimce uygun görülmesi hâlinde başka bir sınıfı da okutabilirler.</p> <p>(3) İlkokullarda Yabancı Dil ile Din Kültürü ve Ahlak Bilgisi derslerinin alan öğretmenlerince okutulması esastır. Ancak, ihtiyacın alan öğretmenlerince karşılanamaması durumunda bu dersler, yüksek öğrenimlerini söz konusu alanlarda yapan sınıf öğretmenleri veya sınıf öğretmeni olup bu alanda hizmet içi eğitim sertifikası almış öğretmenler tarafından ders değişimi yolu ile okutulabilir. Bunun da mümkün olmadığı durumlarda bu dersler sınıf öğretmenince okutulmaya devam edilir.</p> <p>(4) İlkokullarda Yabancı Dil ile Din Kültürü ve Ahlak Bilgisi dersleri, alan öğretmenlerince okutulduğunda sınıf öğretmenleri bu ders saatlerinde yönetimce verilen eğitim ve öğretim görevlerini yapar.</p> <p>(5) Öğretmenler yaz ve dinlenme tatillerinde izinli sayılırlar. Hastalık ve diğer mazeret izinleri dışında ayrıca yıllık izin verilmez.</p> <p>(6) Öğretmenlere, eğitim, öğretim ve yönetim görevlerinden başka bir görev verilemez.</p> <p>(7) Öğretmenler, komisyon üyesi ve gözcü olarak görevlendirildikleri sınav komisyonlarında, okulda yapılan her türlü resmî toplantılar ve mahallî kurtuluş günleri ile millî bayramlarda bulunmak zorundadırlar. Öğretmenlere görevlendirme ve toplantıların zamanı, en az iki gün önceden yazı ile duyurulur. Toplantının gündemi öğretmenlerin de görüşü alınarak hazırlanır</p>

İdari Personelin Hizmet Süresine İlişkin Bilgiler

Hizmet Süreleri	Son 5 Yıl İtibarıyla	
	Kişi Sayısı	%
1-4 Yıl	4	%50
5-6 Yıl	0	0

7-10 Yıl	0	0
10.....Üzeri	0	0

Okul/Kurumda Oluşan Yönetici Sirkülasyonu Oranı

	Yıl İçerisinde Okul/Kurumdan Ayrılan Yönetici Sayısı			Yıl İçerisinde Okul/Kurumda Göreve Başlayan Yönetici Sayısı		
	2021	2022	2023	2021	2022	2023
TOPLAM	4	2	2	4	2	2

İdari Personelin Katıldığı Hizmet İçi Programları

Adı ve Soyadı	Görevi	Katıldığı Çalışmanın Adı	Katıldığı Yıl
Mehmet ULUĞ	Müdür	Yönetici Geliştirme Programı Semineri 2	2022
Müslüm BEDEN	Müdür Yardımcısı	Yönetici Geliştirme Programı	2022
Esra AYAZ	Müdür Yardımcısı	Zeka Oyunları Eğitici Eğitimi Kursu	2023
Rıdvan ŞEKER	Müdür Yardımcısı	Satranç	2018

Öğretmenlerin Katıldığı Hizmet İçi Eğitim Programları

Adı ve Soyadı	Branşı	Katıldığı Çalışmanın Adı	Katıldığı Yıl
Nuriye KALKAN	Türkçe	Ulusal ve Uluslararası Eğitim Projeleri Semineri	2019
Kemal ÇELLİK	Türkçe	Çevre ve Sıfır Atık Semineri	2023
Emine CURA	Matematik	Sorgulama Temelli Matematik Eğitimi Semineri	2022
Üsâme Ömer YAĞMUR	Matematik	Afet Eğitimi Semineri	2019
Gökhan BATYAR	Bilişim Teknolojileri	STEM Kursu	2022
Özge UĞURLUAKAN	Görsel Sanatlar	Okul Tabanlı Afet eğitimi Semineri	2022
Mehmet Sait SÖBE	Özel Eğitim	Bağımlılıkla Mücadele Kursu	2023
Fatma Zehra TÜRK	Fen Bilimleri	Zeka Oyunları Eğitimi Kursu	2022

Öğretmenlerin Hizmet Süreleri (Yıl İtibariyle)

Hizmet Süreleri	Branşı	Kadı n	Erkek	Hizmet Yılı	Toplam
1-3 Yıl	Türkçe Matematik Bilişim Teknolojileri Rehberlik Özel Eğitim İngilizce DİKAB Görsel Sanatlar Müzik	1 1 1 1 0 1 2 1 1	1 0 1 0 3 0 0 0 0	2024	14
4-6 Yıl	Türkçe Matematik Müzik Fen Bilimleri Beden Eğitimi Özel Eğitim İngilizce Sosyal Bilgiler Görsel Sanatlar DİKAB	3 4 1 4 1 1 0 0 1 1	3 1 1 1 1 0 2 1 0 0	2024	26
7-10 Yıl	Matematik Sosyal Bilgiler Fen Bilimleri Beden Eğitimi DİKAB	3 0 0 0 2	0 1 1 1 0	2024	8
11-15 Yıl	Sosyal Bilgiler	0	1	2024	1
16-20	-	-	-	-	-
20 ve üzeri	Matematik	0	1	2024	1

Kurumda Gerçekleşen Öğretmen Sirkülasyonunun Oranı

	Yıl İçerisinde Kurumdan Ayrılan Öğretmen Sayısı			Yıl İçerisinde Kurumda Göreve Başlayan Öğretmen Sayısı		
	2021	2022	2023	2021	2022	2023
TOPLAM	3	2	14	5	5	6

Okul/kurum Rehberlik Hizmetleri

Mevcut Kapasite				Mevcut Kapasite Kullanımı ve Performans					
Psikolojik Danışman Norm Sayısı	Görev Yapan Psikolojik Danışman Sayısı	İhtiyaç Duyulan Psikolojik Danışman Sayısı	Görüşme Odası Sayısı	Danışmanlık Hizmeti Alan			Rehberlik Hizmetleri İle İlgili Düzenlenen Eğitim/Paylaşım Toplantısı vb. Faaliyet Sayısı		
				Öğrenci Sayısı	Öğretmen Sayısı	Veli Sayısı	Öğretmenlere Yönelik	Öğrencilere Yönelik	Velilere Yönelik
3	1	2	2	1085	50	250	10	20	8

2.7.3. Teknolojik Düzey

Teknolojik kaynaklar başta olmak üzere okulumuzda bulunan çalışır durumdaki donanım malzemesine ilişkin bilgiye alttaki tabloda yer verilmiştir.

Teknolojik Kaynaklar Tablosu

Akıllı Tahta Sayısı	34	TV Sayısı	0
Masaüstü Bilgisayar Sayısı	22	Yazıcı Sayısı	5
Taşınabilir Bilgisayar Sayısı	0	Fotokopi Makinası Sayısı	1
Projeksiyon Sayısı	1	İnternet Bağlantı Hızı	FİBER

2.7.4. Mali Kaynaklar

Kurumumuzun mali kaynakları, bütçe büyüklüğü, döner sermaye, okul-aile birliği gelirleri vb. gelirler ve harcama kalemleri ortaya konulduğunda tahmini veriler aşağıdaki tabloda verilmiştir.

Kaynak Tablosu

Kaynaklar	2024	2025	2026	2027	2028
Genel Bütçe	230.000	320.000	480.000	670.000	930.000
Okul Aile Birliği	22.500	35.000	47.750	60.000	75.000
Diğer	-	-	-	-	-
TOPLAM	252.500	355.000	527.750	730.000	1005.000

2.7.5 İstatistik Veriler

SÜLEYMANŞAH ORTAOKULU SINIF MEVCUDU				
EGİTİM-ÖĞRETİM YILI	SINIF	ERKEK ÖĞRENCİ SAYISI	KIZ ÖĞRENCİ SAYISI	TOPLAM
2023-2024	5.SINIF	143	133	276
	6.SINIF	138	152	290
	7.SINIF	154	109	263
	8.SINIF	123	110	233

Okulumuzun bütçesindeki giderler aşağıdaki tabloda başlıklar altında toplanmıştır.

Harcama Kalemler

Harcama Kalemi	Çeşitleri
Onarım	Okul/kurum binası ve tesisatlarıyla ilgili her türlü küçük onarım; makine, bilgisayar, yazıcı vb. bakım giderleri
Sosyal-sportif faaliyetler	Etkinlikler ile ilgili giderler
Temizlik	Temizlik malzemeleri alımı
Kırtasiye	Her türlü kırtasiye ve sarf malzemesi giderleri

Gelir-Gider Tablosu

YILLAR	2022		2023	
HARCAMA KALEMLERİ	GELİR	GİDER	GELİR	GİDER
Temizlik	22.700	22.700	169.000	130.000
Küçük Onarım	35.000	35.000	75.000	75.000
Bilgisayar Harcamaları			41.000	41.000
Spor Malzemeleri			15.000	15.000
Kırtasiye	53.000	53.000	100.000	100.000
GENEL	110.700	110.700	400.000	400.000

Yıllara Göre Mezun Olan Öğrenci Oranı

2020-2021		2021-2022		2022-2023	
Öğrenci Sayısı	Mezun Sayısı	Öğrenci Sayısı	Mezun Sayısı	Öğrenci Sayısı	Mezun Sayısı
234	200	214	136	179	114

Yıllara Göre Ortalama Sınıf Mevcutları

2020-2021	2021-2022	2022-2023
32	30	30

Öğretim Yılı	Sınıf Tekrarı Yapan Öğrenci Sayısı
2020-2021	140
2021-2022	152
2022-2023	125

Yerleşim		
Toplam Alan (m²)	Bina Alanı (m²)	Bahçe alanı (m²)
9000	2000	800

Sosyal Alanlar		
Tesisin adı	Kapasitesi (Kişi Sayısı)	Alanı
Kantin	5	35
Yemekhane	0	0

2020-2021 Eğitim Öğretim Yılı

DEVAMSIZLIK YAPAN ÖĞRENCİ SAYISI

	Kız	Erkek	Toplam
5.Sınıf	5	5	10
6.Sınıf	8	6	14
7.Sınıf	5	13	18
8.Sınıf	5	3	8
Toplam	23	28	51

2021-2022 Eğitim Öğretim Yılı

DEVAMSIZLIK YAPAN ÖĞRENCİ SAYISI

	Kız	Erkek	Toplam
5.Sınıf	6	8	14
6.Sınıf	6	4	10
7.Sınıf	4	7	11
8.Sınıf	7	7	14
Toplam	31	35	66

2022-2023 Eğitim Öğretim Yılı

DEVAMSIZLIK YAPAN ÖĞRENCİ SAYISI

	Kız	Erkek	Toplam
5.Sınıf	11	8	19
6.Sınıf	5	7	12
7.Sınıf	3	3	6
8.Sınıf	4	8	12
Toplam	31	35	66

2.8. Çevre Analizi (PESTLE)

Çevre analizinde; okulumuzu etkileyebilecek dışsal değişimler ve eğilimler değerlendirilmiştir. PEST Analizi faktörlerin incelenerek önemli ve hemen harekete geçilmesi gerekenleri tespit etmek ve bu faktörlerin, olumlu veya olumsuz kimleri etkilediğini ortaya çıkarmak için yapılan analizdir. Okulumuzda PEST Analizi, politik(siyasi), ekonomik, sosyal ve teknolojik faktörlerin incelenerek önemli ve hemen harekete geçirilmesi gerekenleri tespit etmek ve bu faktörlerin olumlu (fırsat) veya olumsuz (tehdit) etkilerini ortaya çıkarmak için yapılan bir analizdir. Politik, ekonomik, sosyal ve teknolojik değişimlerin sakıncalı(tehdit) taraflarından korunmak, avantajlı(fırsat) taraflarından yararlanmaya çalışmaktır. Okulumuz politik, ekonomik, sosyal ve teknolojik alanlardaki çevre değişkenlerini değerlendirmiş, bu değişkenlerin okulun gelişimine nasıl katkı sağlayacağını ya da okul gelişimini nasıl engelleyeceğini belirlenmiştir. Bu değişkenlerden okulumuzun gelişimine katkı sağlayacak olanlar bir fırsat olarak değerlendirilmiştir. Bunun yanı sıra okul gelişimini engelleyebilecek olan değişkenler ise tehdit olarak alınmış ve planlama yapılırken bu tehditler göz önünde bulundurulmuştur. Sosyal faktörler çevrenin sosyokültürel değerleri ve tutumları ile ilgilidir.

Bu değer ve tutumlar okulumuzun çalışanları ve hizmet sunduğu kesimler açısından önemlidir. Çünkü bu konular örgütün stratejik hedeflerini, amaçlarını etkileyebilir, kurum açısından bir fırsat ya da tehdit oluşturabilir. Sosyal açıdan çevre analizi yapılırken kurumun bulunduğu çevredeki yaşantı biçimi, halkın kültürel düzeyi, toplumsal gelenekler vb. konular dikkate alınmalı, bu konuların kurum açısından bir fırsat mı yoksa tehdit unsuru mu olduğu tespit edilmelidir. Teknolojik alandaki hızlı gelişmeler, telefon, radyo, televizyon ve internet gibi günümüz haberleşme araçları çevrede olup bitenlerden zamanında haberdar olma olanakları yanında, yazılı haberleşmenin ifade güçlüklerini ortadan kaldırmış, hatta birtakım olayları görerek anında izleyebilme olasılığını gerçekleştirmiş bulunmaktadır.

Politik-Yasal etkenler	Ekonomik etkenler
<ul style="list-style-type: none">• Milli Eğitim Bakanlığı ve İl ve İlçe Milli Eğitim Müdürlüğü 2024-2028 Stratejik Planlarının incelenmesi• Yasal yükümlülüklerin belirlenmesi• Personelin yasal hak ve sorumlulukları• Oluşturulması gereken kurul ve komisyonlar.• Okul çevresindeki politik durum• Öğrencilerin değişik ihtiyaçlarına, doğal yeteneklerine ve ilgi alanlarına odaklanması• Okulumuzun bulunduğu çevrenin, eğitime-öğretime erişebilirlik hakkında zorunlu eğitimi aşan beklentileri	<ul style="list-style-type: none">• Okulun bulunduğu çevrenin genel gelir durumu• İş kapasitesi• Okulun gelirini arttırıcı unsurlar• Okulun giderlerini arttıran unsurlar• Tasarruf sağlama imkânları• İşsizlik durumu• Mal-ürün ve hizmet satın alma imkânları• Kullanılabilir gelir• Velilerin sosyoekonomik düzeyi• Bilginin, refaha ve mutluluğa ulaşmada itici güç olarak belirmesi• Toplum kavramında, internet kullanımı sonucunda meydana gelen değişiklikler• Çalışanlarda değişik becerilerin ve daha fazla esnekliğin aranmasına yol açan küreselleşme ve rekabetin gittikçe arttığı ekonomi• İstihdamda geleneksel alanlardan bilgi ve hizmet sektörüne kayış• Vasıfsız işlerdeki düşüş ve istihdam için gerekli nitelik ve becerilerdeki artış• Kariyer yönü ve istihdamda değişiklikler içeren yeni kariyer yapıları

Sosyokültürel etkenler	Teknolojik etkenler
<ul style="list-style-type: none"> • Kariyer beklentileri • Ailelerin ve öğrencilerin bilinçlenmeleri • Aile yapısındaki değişimler(geniş aileden çekirdek aileye geçiş, erken yaşta evlenmesi.) • Nüfus artışı • Göç • Nüfusun yaş gruplarına göre dağılımı • Doğum ve ölüm oranları • Hayat beklentilerindeki değişimler (Hızlı para kazanma hırısı, lüks yaşama düşkünlük, kırsal alanda kentsel yaşam) • Göçler dolayısıyla artan mahallemizdeki okul çağı öğrenci sayısı • Birçok geleneksel sosyal yapının etkisinin azalması 	<ul style="list-style-type: none"> • Milli Eğitim Bakanlığı teknoloji kullanım durumu, • e- devlet uygulamaları • e-öğrenme, e-akademi, e-okul, ebauzem internet olanakları • Okulun sahip olmadığı teknolojik araçlar bunların kazanılma ihtimali • Çalışan ve öğrencilerin teknoloji kullanım kapasiteleri, • Öğrenci ve çalışanların sahip olduğu teknolojik araçlar • Teknoloji alanındaki gelişmeler • Okulun yeni araçlara sahip olma imkânları • Teknolojinin eğitimde kullanım, • Teknolojinin ilerlemesinin, yayılmasının ve benimsen meşinin artması • *Bilginin hızlı üretimi, erişilebilirlik ve kullanılabilirliğinin gelişmesi • Teknolojinin sağladığı yeni öğrenme ve etkileşim- paylaşım olanakları
Çevresel Etkenler	
<ul style="list-style-type: none"> • Hava ve su kirlenmesi, • Toprak yapısı, • Bitki örtüsü, • Doğal kaynakların korunması için yapılan çalışmalar, • Çevrede yoğunluk gösteren hastalıklar, • Doğal afetler 	

PESTLE Analiz Tablosu

Politik-Yasal etkenler	Ekonomik etkenler
<ul style="list-style-type: none">● Bakanlık, il ve ilçe stratejik planlarının incelenerek okulumuzun stratejik planı hazırlanmıştır.● Okulumuzda oluşturulması gereken kurul ve komisyonlar belirlenmiş ve kurulmuştur.● Okul çevresindeki politik durum göz önüne alınarak yapılması gerekenler planlanmıştır.	<ul style="list-style-type: none">● Okulumuzun bulunduğu çevrenin genel gelir durumu düşüktür. Veli profilinin çoğu mevsimlik tarım işçilerinden oluşmaktadır.● Okulumuzun gelirini artırıcı unsur bulunmamaktadır.● Kullanılabilir bütçe yıllık okulumuza gönderilen ödenekler başta olmak üzere düzenlenir.
Sosyokültürel etkenler	Teknolojik etkenler
<ul style="list-style-type: none">● Öğrencilerimizin kariyer beklentileri çok yüksek olmasa da seviyeyi arttırmak için çalışmalar yapılmaktadır.● Ailelerin ve öğrencilerin bilinçlenmeleri için okul rehber öğretmenimiz seminerler düzenlemektedir.● Nüfus artışı bulunduğumuz bölgede faladır.● Bulduğumuz bölge göç açısından iş olanağı az olmasından dolayı artmaya başlamıştır.● Nüfus çoğunlukla gençlerden oluşur.	<ul style="list-style-type: none">● Okulumuz teknoloji kullanım durumundan fazla kaynağa sahip değildir.● Dijital Platformlar üzerinden uzaktan eğitim imkânlarına erişimi vardır.● Okulumuzun sahip olmadığı teknolojik araçlar: yangın alarmı, jeneratör● Öğretmen ve öğrenciler akıllı tahta, fotokopi makinesi gibi eğitim için önemli araçlara sahiptir ve etkin kullanırlar.
Çevresel Etkenler	
<ul style="list-style-type: none">● Kurak iklim şartları dolayısıyla zorluklar yaşanır.● Bitki örtüsü cılız olması nedeniyle öğrenciler için yeterli yeşil alan bulunmamaktadır.● Doğal afetler açısından son 2 senede sel durumu görülür. Deprem kuşağında olmasa da çevre illerde olan depremlerden etkilenir.	

2.9. GZFT Analizi

GZFT (Güçlü, Zayıf, Fırsat, Tehdit) Analizi

Okulumuzun temel istatistiklerinde verilen okul künyesi, çalışan bilgileri, bina bilgileri, teknolojik kaynak bilgileri ve gelir gider bilgileri ile paydaş anketleri sonucunda ortaya çıkan sorun ve gelişime açık alanlar iç ve dış faktör olarak değerlendirilerek GZFT tablosunda belirtilmiştir. Dolayısıyla olguyu belirten istatistikler ile algıyı ölçen anketlerden çıkan sonuçlar tek bir analizde birleştirilmiştir.

Kurumun güçlü ve zayıf yönleri donanım, malzeme, çalışan, iş yapma becerisi, kurumsal iletişim gibi çok çeşitli alanlarda kendisinden kaynaklı olan güçlülükleri ve zayıflıkları ifade etmektedir ve ayrımda temel olarak okul müdürü/müdürlüğü kapsamında bakılarak iç faktör ve dış faktör ayrımı yapılmıştır.

İçsel Faktörler

Güçlü Yönler

EĞİTİM ÖĞRETİMDE KATILIM	<ul style="list-style-type: none">*Veli okul iş birliğinin güçlü olması*İşini severek yapan, öğrencisine değer veren bir eğitim kadromuzun olması
Eğitim ve Öğretimde Kalite	<ul style="list-style-type: none">* Öğretmen kadrosunun dinamik ve tecrübeli olması* Okulun, çocuğunun eğitimine önem veren bir veli profiline sahip olması.* Okul yöneticileri, öğretmenler ve velilerin çocukların eğitimi noktasında iyi bir iş birliği yapıyor olması.
Kurumsal Kapasite	<ul style="list-style-type: none">* Teknolojik donanımın yeterli olması ve öğretmenlerin materyalleri kullanmada etkin olması*Okulumuzun kullanım alanlarının en verimli şekilde öğrencinin kullanımına açık olması* Okulumuzun öğrencilerimizin beslenme ihtiyaçlarını karşılayabildikleri temiz ve düzenli bir kantinin olması

Zayıf Yönler

Öğrenciler	*Sınıf mevcutlarının kalabalık olmasından dolayı öğrencilerin derslerde yeterince başarılı olamamaları Devamsız öğrencilerin önceki yıllara oranla artmış olması. (Yabancı uyruklu öğrenciler)
Çalışanlar	*Okul mevcuduna oranla yardımcı personelin yetersiz olması
Veliler	*Ekonomik yetersizlikten dolayı ailelerin çocuklarını okula göndermek istememeleri
Bina ve Yerleşke	* Okulda yeşil alanların az olması
İletişim Süreçleri	*Sınıfların mevcutlarının istenilen düzeyde olmamasından dolayı sosyalleşme sorunu yaşayan bazı öğrencilerin tam olarak kendilerini ifade edememeler

Dışsal Faktörler

Tehditler

Politik	Bölgenin kozmopolit bir yapıda olması nedeniyle dış faktörlü tehlikelere açık olması
Ekonomik	Sosyo - ekonomik eşitsizliklerin varlığı
Sosyolojik	Öğrencilerin ilgi ve dikkatlerini dağıtacak sosyal alanların fazlalığı
Teknolojik	Şiddet içerikli ve fantastik bilgisayar oyunları
Mevzuat-Yasal	Eğitime ayrılan bütçeden eğitimin niteliğini arttırıcı faaliyetler için ayrılan payın yetersizliği
Ekolojik	Bölgede aile bütünlüğü olmayan çocukların fazla olması

Fırsatlar

Eğitim-Öğretime Katılım	* Kaliteli Eğitim ve öğretime yönelik talebin giderek artması
Eğitim ve Öğretimde Kalite	*Yerel yönetimlerin iş birliğine açık olması *İlçemizde mezunlarımızın gidebilecekleri tüm Fen, Anadolu, Meslek ve Özel Okulların bulunması.
Kurumsal Kapasite	*Veli-okul İşbirliğinin güçlü olması *Okulun kültür merkezine yakın olması *Ulaşım yönünden merkezi bir konumda bulunması

Gelişim ve Sorun Alanlarımız

1.TEMA: EĞİTİM VE ÖĞRETİME ERİŞİM	
1	*Bedensel engelli öğrenciler için binanın fiziki yetersizliği
2	*Öğrencilerin yeterli düzeyde sosyal ve sportif alanlarının olmaması
3	*Okulun tören, müsamere, tiyatro gibi faaliyetlerini yapabileceği alanlarının yetersizliği

2.TEMA: EĞİTİM VE ÖĞRETİMDE KALİTE	
1	*Okulun tören, müsamere, tiyatro gibi faaliyetlerini yapabileceği alanlarının yetersizliği
2	*Okul sağlığı ve temizliği konusunda yetersizliklerin olması
3	*Başarılı öğrencilerin desteklenmelerine yönelik çalışmaların yetersizliği

3.TEMA: KURUMSAL KAPASİTE	
1	*Okulun konferans salonunun olmaması
2	*Okulun iş güvenliği kapsamında risk analizinin yapılmaması
3	*Öğrencilerin ders dışı egzersiz çalışmalarını yapabilecekleri ortamların olmaması
4	*Okul bahçesinde öğrencilerin dinlenebilecekleri yeşil alanların yeterince olmaması

2.10. Tespit ve İhtiyaçların Belirlenmesi

Durum analizi çerçevesinde gerçekleştirilen tüm çalışmalardan elde edilen veriler; paydaş anketleri, toplantı tutanakları vs. göz önünde bulundurularak özet bir bakış geliştirilmesi sürecidir. Oluşturulan tablo amaç ve hedeflere ulaşmak için temel yapıyı oluşturacaktır.

Tablo 23. Tespit ve İhtiyaçları Belirlenmesi

Durum Analizi Aşamaları	Tespitler	İhtiyaçlar
Uygulanmakta Olan Stratejik Planın Değerlendirilmesi	İzleme ve değerlendirme çalışmalarında eksiklikler saptanmıştır.	İzleme ve değerlendirme için etkin bir sistem kurulması
Paydaş Analizi	Aileler ile iletişim ve iş birliği yetersizdir.	Aileler ile ilişkileri güçlendirecek bir ekosistemin kurulması
Okul İçi Analiz	Öğrencilerin öğrenme stilleri arasında en yüksek yüzde (%80) sosyal öğrenmedir.	İş birlikçi öğretim tekniklerine ağırlık verilmesi

3. GELECEĞE BAKIŞ

Okul Müdürlüğümüzün Misyon, vizyon, temel ilke ve değerlerinin oluşturulması kapsamında öğretmenlerimiz, öğrencilerimiz, velilerimiz, çalışanlarımız ve diğer paydaşlarımızdan alınan görüşler, sonucunda stratejik plan hazırlama ekibi tarafından oluşturulan Misyon, Vizyon, Temel Değerler; Okulumuz üst kurulana sunulmuş ve üst kurul tarafından onaylanmıştır.

3.1.MİSYONUMUZ

İlköğretim çağındaki bireylere; yaşının gerektirdiği bilgi ve beceriyi kazandırmak, onları hayata ve bir üst öğrenime hazırlamak için, Milli Eğitimin genel amaçları ve temel ilkelerini gözeterek, kendini gerçekleştirmiş, duygu ve düşüncelerini özgürce ifade edebilen, hak ve sorumluluklarını bilen, üretken ve barışçı bireyler yetiştirmeye odaklı eğitim ve öğretim faaliyetlerini yürütmektir.

3.2.VİZYONUMUZ

Atatürkçü düşünce sistemini benimseyerek çağın değişen ve gelişen teknolojisinden en verimli şekilde yararlanıp okulumuzu ülkemizin en iyi ortaöğretim kurumlarına öğrenci yetiştiren, sosyal ve kültürel etkinlikleriyle adından söz ettiren örnek bir eğitim kurumu haline getirmektir.

3.3. Temel Değerler

1. Öğrenci merkezli eğitimi savunuruz.
2. Dürüst, güvenilir, şeffaf, hizmet ve çözüm odaklı yönetim anlayışını benimseriz.
3. Toplam Kalite Yönetimini benimseriz.
4. Farklılıklara saygılı olmayı, değişime ve gelişime açık olmayı önemseriz.
5. Teknolojiden ve bilimden sürekli ve etkin yararlanıyoruz.
6. Hizmet sunduğumuz ailelerimizin ve öğrencilerimizin isteklerini, ihtiyaçlarını belirleyip, bunları karşılamaya çalışırız.
7. Kararlarımızı elde ettiğimiz sonuçlara göre alırız.
8. İnsani ilişkilerimizde sevgi, saygı, hoşgörü, dostluk ve yardımlaşma gibi evrensel ilkeleri esas alırız.
9. Görevlerimizi yerine getirirken katılımcılık, şeffaflık ve tarafsızlık ilkelerini uygularız.
10. Çalışmalarda etkililik ve verimliliğin ekip çalışmalarıyla sağlanacağı anlayışını kabul ederek ekip çalışmalarına gereken önemi veririz.
11. Görev dağılımı ve hizmet sunumunda adil oluruz ve çalışanın kuruma katkısını tanıyıp takdir ederiz

4. AMAÇ, HEDEF VE PERFORMANS GÖSTERGESİ İLE STRATEJİLERİN BELİRLENMESİ

4.1. Amaçlar

- 1: İlköğretim çağındaki tüm bireylerin; eşit ve adil şartlar altında eğitim ve öğretim hizmetlerine katılarak okula devamlarını sağlamak
2. Mevcut imkânların en iyi şekilde kullanılarak İlköğretim çağındaki her bireye yaşına uygun bilgi, beceri, tutum ve davranışların kazandırılması, girişimci, yenilikçi, keşfedici, dil becerileri yüksek, iletişime ve öğrenmeye açık, özgüven ve sorumluluk sahibi, kendini gerçekleştirmiş sağlıklı ve mutlu bireylerin yetişmesine imkân sağlamak.
3. Temel eğitimde öğrencilerin kaliteli eğitime erişimleri fırsat eşitliği temelinde artırılarak bilişsel, duyuşsal ve fiziksel olarak çok yönlü gelişimleri sağlanacak ve temel hayat becerilerini edinmiş öğrenciler yetiştirilecektir

4.2. Hedefler

- Hedef 1: Öğrenme kayıpları önleyici çalışmalar yapılarak azaltılacaktır
- Hedef 2: Öğrencilere evrensel değerler, sağlıklı yaşam ve çevre bilinci duyarlılığı kazandırılacaktır.
- Hedef 3: Temel eğitimde okulların niteliğini arttıracak uygulama ve çalışmalara yer verilecektir.
- Hedef 4: Öğrencilerin bilimsel, kültürel, sanatsal, sportif ve toplum hizmeti alanlarında ders dışı etkinliklere katılım oranı artırılabilecektir.

4.3. Performans Göstergeleri

- Performans Göstergesi 1: Öğrencilerin Türkçe dersindeki eksikleri tespit edilerek BİGEP aracılığıyla akademik yeterliklerinin artırılması sağlanacaktır.
- Performans Göstergesi 2: Öğrenci başına okunan kitap sayısı
- Performans Göstergesi 3: İyileştirilen fiziki mekân (derslikler, spor salonu, kütüphaneler, atölyeler vb.) sayısı
- Performans Göstergesi 4: Okulda bir eğitim ve öğretim döneminde bilimsel, kültürel, sanatsal ve sportif alanlarda en az bir faaliyete katılan öğrenci oranı (%)

4.4. Stratejilerin Belirlenmesi

Stratejik Hedef 1: Plan dönemi sonuna kadar dezavantajlı gruplar başta olmak üzere, eğitim ve öğretimin her tür ve kademesinde katılım ve tamamlama oranlarını artırmak

Stratejik Hedef 2: Eğitimde yenilikçi yaklaşımlar kullanılarak bireylerin yabancı dil yeterliliğini ve uluslararası öğrenci/öğretmen hareketliliğini artırmak

Stratejik Hedef 3 Öğrencilerin bilimsel, kültürel, sanatsal, sportif ve toplum hizmeti alanlarında ders dışı etkinliklere katılım oranı artırılabilecektir.

Tablo 24. Amaç, Hedef, Gösterge ve Stratejilere İlişkin Kart Şablonu

Amaç 1	İlköğretim çağındaki tüm bireylerin; eşit ve adil şartlar altında eğitim ve öğretim hizmetlerine katılarak okula devamlarını sağlamak
Hedef 1	Plan dönemi sonuna kadar dezavantajlı gruplar başta olmak üzere, eğitim ve öğretimin her tür ve kademesinde katılım ve tamamlama oranlarını artırmak

Performans Göstergeleri	Hedef Etkisi*	Başlangıç Değeri**	1. Yıl	2. Yıl	3. yıl	4. Yıl	5. Yıl	İzleme Sıklığı	Rapor Sıklığı
PG 1.1 Temel eğitimden ortaöğretime geçişte ilk beş tercihinden birisine yerleşmesi	%40	%45	%55	%65	%70	%72	%90	Yılda 2 defa	Yılda 1 defa
PG 1.2 Örgün eğitimde 20 gün ve üzeri devamsız öğrenci oranı	%35	%30	%55	%60	%80	%88	%100	Yılda 3 defa	Yılda 3 defa
PG 1.3 Yetiştirme kurslarına katılım oranları	% 30	%28	%60	%65	%78	%95	%100	Yılda 2 defa	Yılda 2 defa
Koordinatör Birim	Okul/kurumun idaresi, rehberlik servisi								
İş birliği Yapılacak Birimler	Resmi kurumlar, Milli Eğitim Müdürlüğü								
Riskler	1.Öğrenci sirkülasyonu 2.Devamsız öğrencilerin devamının sağlanamaması								
Stratejiler	1)Okulda açılan yetiştirme kursları hakkında öğrenci ve velilere yönelik seminerler verilmesi 2) Devamsız öğrencilerin velilerine ev ziyaretleri yapmak 3) Mesleki rehberlik çalışmaları								
Maliyet Tahmini	510.000								
Tespitler	-Yapılan eğitimlere velilerin katılım oranının az olması. -Verilen eğitimlerin sadece okulda kalması günlük hayatta uygulanması için velilerin yeterli desteği sağlamaması.								
İhtiyaçlar	-Eğitimler için diğer kurumlarla iş birliklerinin yapılması -Bilgilendirme için seminer ve eğitimlerin düzenlenmesi								

Tablo 24. Amaç, Hedef, Gösterge ve Stratejilere İlişkin Kart Şablonu

Amaç 2	Mevcut imkânların en iyi şekilde kullanılarak İlköğretim çağındaki her bireye yaşına uygun bilgi, beceri, tutum ve davranışların kazandırılması, girişimci, yenilikçi, keşfedici, dil becerileri yüksek, iletişime ve öğrenmeye açık, özgüven ve sorumluluk sahibi, kendini gerçekleştirmiş sağlıklı ve mutlu bireylerin yetişmesine imkân sağlamak.
Hedef 2.1	Eğitimde yenilikçi yaklaşımlar kullanılarak bireylerin yabancı dil yeterliliğini ve uluslararası öğrenci/öğretmen hareketliliğini artırmak

Performans Göstergeleri	Hedef Etkisi*	Başlangıç Değeri**	1. Yıl	2. Yıl	3. yıl	4. Yıl	5. Yıl	İzleme Sıklığı	Rapor Sıklığı
PG 2.1.1 Temel eğitimden ortaöğretime geçişte yabancı dil net ortalaması	%45	%30	%50	%55	%60	%70	%80	Yılda 10 defa	Yılda 5 defa
PG 2.1.2 Uluslararası hareketlilik programlarına/projelerine katılan öğrenci sayısı	%2	%3	%5	%10	%15	%20	%20	Yılda 2 defa	Yılda 1 defa
PG 2.1.3 Yabancı dil dersi yılsonu puanı ortalaması artırmak	%30	%25	%40	%55	%60	%70	%85	Yılda 2 defa	Yılda 1 defa
Koordinatör Birim	Okul/kurumun idaresi, Rehberlik Servisi, İngilizce Öğretmenleri								
İş birliği Yapılacak Birimler	Resmi kurum ve STK lar								
Riskler	1.Veli desteğinin yeterince sağlanamaması 2.Resmi kurum ve STK ların desteğinin yeterli düzeyde olmaması.								
Stratejiler	1)Her ünite sonunda İngilizce dersinden düzenli olarak deneme sınavları 2)Öğrencileri yetiştirme kurslarına yönlendirmek 3)E Twinning ve Erasmus projeleri kapsamında hazırlanan projelerle uluslararası hareketliliğe katılmak 4)Öğrencilere değişik kültürleri tanınması kapsamında dönem sonunda İngilizce tiyatrolar hazırlanması ve sunulması								
Maliyet Tahmini	811.000								
Tespitler	-İlgili kurum ve kuruluşlarla iş birliği çalışmaları -Okullar arası farklılıkları tespit etmek ve kaynakları adaletli bir şekilde paylaşmak için sistem kurulması, - Hedeflenen başarıyı gösteremeyen öğrencilerin desteklenmesine yönelik mekanizmaların oluşturulması.								

Tablo 24. Amaç, Hedef, Gösterge ve Stratejilere İlişkin Kart Şablonu

Amaç 3	Temel eğitimde öğrencilerin kaliteli eğitime erişimleri fırsat eşitliği temelinde artırılarak bilişsel, duyuşsal ve fiziksel olarak çok yönlü gelişimleri sağlanacak ve temel hayat becerilerini edinmiş öğrenciler yetiştirilecektir.
Hedef 3.1	Öğrencilerin bilimsel, kültürel, sanatsal, sportif ve toplum hizmeti alanlarında ders dışı etkinliklere katılım oranı artırılabacaktır.

Performans Göstergeleri	Hedef Etkisi*	Başlangıç Değeri**	1. Yıl	2. Yıl	3. yıl	4. Yıl	5. Yıl	İzleme Sıklığı	Rapor Sıklığı
PG 3.1.1 Okulda bir eğitim ve öğretim döneminde bilimsel, kültürel, sanatsal ve sportif alanlarda en az bir faaliyete katılan öğrenci oranı (%)	40	%20	%30	%40	%45	%48	%55	Yılda 2 defa	Yılda 1 defa
PG 3.1.2 Bir eğitim ve öğretim yılında yerel, ulusal ve uluslararası proje, yarışma vb. etkinliklere katılan öğrenci oranı (%)	10	%20	%35	%30	%35	%40	%50	Yılda 5 defa	Yılda 2 defa
PG 3.1.3 Okulda bir eğitim ve öğretim yılında akıl ve zeka oyunları alt başlığında en az bir faaliyete katılan öğrenci oranı (%)	45	%20	%35	%30	%35	%40	%335	Yılda 2 defa	Yılda 1 defa
PG 3.1.4 Okulda bir eğitim ve öğretim yılında akıl ve zeka oyunlarının yönelik olarak düzenlenen etkinlik sayısı	35	%20	%35	%30	%35	%40	%50	Yılda 2 defa	Yılda 1 defa
Koordinatör Birim	Okul müdürü, Müdür yardımcısı, Sınıf Öğretmenleri								
İş birliği Yapılacak Birimler	Gençlik ve Spor Bakanlığı, İlçe Milli Eğitim								
Riskler	<ul style="list-style-type: none"> -Okul dışı imkânların oluşturulmasında ilgili kurum ve kuruluşların yeterli desteği göstermemesi, - Yaz dönemlerinde bölgesel değişim programlarına yeterli talep olmaması, - Öğrencilerin sosyal girişimcilik konusundaki isteksizliği, - Okullara kaynak aktarılmasında kullanılacak kriterlerin belirsiz olması, 								
Stratejiler	<ol style="list-style-type: none"> 1)Her bir öğrencinin bir kulüp faaliyetinde aktif olarak yer alması sağlanarak kulüp faaliyetlerinin etkinliği artırılabacaktır. 2) Öğrencilerin seviyelerine uygun olarak toplumsal sorunların çözümüne katkı sağlamak ve farkındalık oluşturmak amacıyla afet ve acil durum, çevre, eğitim, spor, kültür ve turizm, sağlık ve sosyal hizmetler alanlarında toplum hizmeti faaliyetlerine katılımları artırılabacaktır. 3) Okul bünyesinde yarışmalar düzenlenecektir. 4)Diğer kurum ve kuruluşlarla iş birliği içerisinde yürütülen bilimsel, sosyal, kültürel, sanatsal ve sportif alanlardaki faaliyetler artırılabacaktır. 5)Okul bahçeleri akıl ve zeka oyunları ile vakit geçirmelerini sağlayacak ve gelişimlerini destekleyecek şekilde etkin olarak kullanılacaktır. 6) Okul bünyesinde etkinlikler düzenlenecektir. 7) Öğrencilerin yerel, ulusal ve uluslararası proje ve yarışmalara katılmaları teşvik edilecektir. 8) E-okul sisteminde bulunan sosyal etkinlik modülünde gerçekleştirilen etkinlikler işlenecektir. 9)Öğrenci seviyesi ve öğretim programı kazanımlarına uygun olarak akıl ve zeka oyunları ders içi etkinliklerde kullanılacaktır. 								
Maliyet Tahmini	1.195.000								

Tespitler	<ul style="list-style-type: none">- İlgili kurum ve kuruluşlarla iş birliği çalışmaları,- Okul bahçelerinin öğrencilerin çok yönlü gelişimini destekleyecek şekilde tasarlanması ve dersler ile ders dışı etkinliklerin kültürel kazanımlarla desteklenmesi,- Okul ve mahalle spor kulüpleri ile bölgesel değişim programları ve şartları elverişsiz okulların öğrenci ve öğretmenlerinin desteklenmesi için finansman sağlanması,- Okullar arası farklılıkları tespit etmek ve kaynakları adaletli bir şekilde paylaştırmak için sistem kurulması,- Hedeflenen başarıyı gösteremeyen öğrencilerin desteklenmesine yönelik mekanizmaların oluşturulması.
------------------	--

4.5 MALİYETLENDİRME

Kurumumuz 2024-2028 Stratejik Planı'nın maliyetlendirilmesi sürecindeki temel gaye, stratejik amaç, hedef ve eylemlerin gerektirdiği maliyetlerin ortaya konulması suretiyle politika tercihlerinin ve karar alma sürecinin rasyonelleştirilmesine katkıda bulunmaktır. Bu sayede, stratejik plan ile bütçe arasındaki bağlantı güçlendirilecek ve harcamaların önceliklendirilme süreci iyileştirilecektir.

Bu temel gayeden hareketle planın tahmini maliyetlendirilmesi şu şekilde yapılmıştır:

- ✓ Hedeflere ilişkin eylemler durum analizi çalışmaları sonuçlarından tespit edilmiştir,
- ✓ Eylemlere ilişkin tahmini maliyetler belirlenmiştir,
- ✓ Eylem maliyetlerinden hareketle hedef maliyetleri belirlenmiştir,
- ✓ Hedef maliyetlerinden yola çıkılarak amaç maliyetleri belirlenmiş ve amaç maliyetlerinden de stratejik plan maliyeti belirlenmiştir.
- ✓ Genel bütçe, valilikler, belediyeler ve okul aile birliklerinin yıllık bütçe artışları ve eğilimleri dikkate alındığında Kurumumuz 2024-2028 Stratejik Planı'nda yer alan stratejik amaçların gerçekleştirilebilmesi için tabloda da belirtildiği üzere beş yıllık süre için tahmini 2.516.000 TL'lik kaynağın elde edileceği düşünülmektedir.
- ✓ **Tablo 25. Tahmini Maliyet Tablosu**

	2024	2025	2026	2027	2028	Toplam Maliyet
Amaç 1	20.000	35.000	50.000	65.000	85.000	255.000
Hedef 1.1	35.000	40.000	45.000	60.000	75.000	255.000
Amaç 2	70.000	75.000	80.000	85.000	88.000	398.000
Hedef 2.1	75.000	75.000	85.000	88.000	90.000	413.000
Amaç 3	100.000	110.000	115.000	120.000	140.000	585.000
Hedef 3.1	100.000	115.000	120.000	130.000	145.000	610.000
Genel Yönetim Giderleri						
TOPLAM	400.000	450.000	495.000	548.000	623.000	2.516.000

5. İZLEME VE DEĞERLENDİRME

Okulumuz Stratejik Planı izleme ve değerlendirme çalışmalarında 5 yıllık Stratejik Planın izlenmesi ve 1 yıllık gelişim planının izlenmesi olarak ikili bir ayrıma gidilecektir.

Stratejik planın izlenmesinde 6 aylık dönemlerde izleme yapılacak denetim birimleri, il ve ilçe millî eğitim müdürlüğü ve Bakanlık denetim ve kontrollerine hazır halde tutulacaktır.

Yıllık planın uygulanmasında yürütme ekipleri ve eylem sorumlularıyla aylık ilerleme toplantıları yapılacaktır. Toplantıda bir önceki ayda yapılanlar ve bir sonraki ayda yapılacaklar görüşülüp karara bağlanacaktır.

6.TABLO/ŞEKİL/GRAFİKLER/EKLER

NO	ORTAOKUL ÖĞRENCİLERİ İÇİN KONU BAŞLIKLARI	Kesinlikle	Katlıyorum	Kararsızım	Kesinlikle Katılmıyorum	Katılmıyorum
01-	Okulda kendimi güvende hissediyorum.	()	()	()	()	()
02-	Okul temiz ve hijyeniktir.	()	()	()	()	()
03-	Okulun fiziki koşullarını yeterlidir.	()	()	()	()	()
04-	Okul, yeni kabul edilen çocuklara uygun desteği sağlar.	()	()	()	()	()
05-	Farklı kültürlerden gelen öğrencilerin bu okulda memnuniyetle karşılanacağını düşünüyorum.	()	()	()	()	()
06-	Öğretmenlerime ihtiyaç duyduğumda kolaylıkla görüşebilirim.	()	()	()	()	()
07-	Okul müdürüne ihtiyaç duyduğumda kolaylıkla görüşebilirim.	()	()	()	()	()
08-	Okul rehberlik servisinden ihtiyaçlarım doğrultusunda faydalanabiliyorum.	()	()	()	()	()
09-	Okul kişisel hedefler belirlememde ve bu hedeflere ulaşmamda yeterli rehberlik ediyor.	()	()	()	()	()
10-	Okulumda yer almam için birçok fırsat var.	()	()	()	()	()
11-	Okul bana yeterli ders dışı etkinlik olanakları sunuyor.	()	()	()	()	()
12-	Okul kulüpleri amacına uygun şekilde gelişimime katkı sağlıyor.	()	()	()	()	()
13-	Öğretmenlerim sınıfta adil kurallara sahipler ve tarafsızlar.	()	()	()	()	()
14-	Öğretmenlerim beni daha iyi performans göstermem için teşvik ediyor.	()	()	()	()	()
15-	Öğretmenlerim derslerin işlenişinde farklı ve ilgi çekici yöntemler kullanır.	()	()	()	()	()
16-	Sınav ve ödevlerin beni değerlendirmek için adil ve yeterli olduğunu düşünüyorum.	()	()	()	()	()
17-	Okulda düzenlenen sanatsal ve kültürel faaliyetler yeterlidir.	()	()	()	()	()
18-	Okulda öğrencilerin görüşleri dikkate alınır.	()	()	()	()	()
19-	Okul kantininde yeterli ve sağlıklı yiyecekler var.	()	()	()	()	()
20-	DYK'leri yeterli buluyorum.	()	()	()	()	()

NO	ÖĞRETMENLER İÇİN KONU BAŞLIKLARI	Kesinlikle	Katılıyorum	Katılıyorum	Kararsızım	Kesinlikle	Katılmıyorum	Katılmıyorum
		()	()	()	()	()	()	
01-	Okulun misyonu ve vizyonunu tam olarak anlıyorum.	()	()	()	()	()	()	
02-	Okulda eğitim ve yönetim kalitesi sürekli olarak gelişiyor.	()	()	()	()	()	()	
03-	Okul temiz ve hijyeniktir.	()	()	()	()	()	()	
04-	Okul, öğrencilerin ve personelin güvenliğini sağlamak için uygun güvenlik önlemleri alır.	()	()	()	()	()	()	
05-	Okul, yeni kabul edilen öğrencilere uygun desteği sağlar.	()	()	()	()	()	()	
06-	Okulumuz mesleki yeterliliğimi geliştirmek için eğitim fırsatları sunuyor.	()	()	()	()	()	()	
07-	Okul yönetimimiz öğretmenleri etkin bir şekilde yönlendirir.	()	()	()	()	()	()	
08-	Okulumuz, öğrencilerin öğrenme ilgisini uyandıracak bir öğrenme ortamı oluşturmuştur.	()	()	()	()	()	()	
09-	Etkili bir öğretmen olmak için ihtiyaç duyduğum kaynaklara erişimim var.	()	()	()	()	()	()	
10-	Bana sunulan kaynakları kullanmak için gerekli eğitime sahibim.	()	()	()	()	()	()	
11-	Okulumuzun, farklı ihtiyaçları olan öğrencileri desteklemek için etkin bir politikası vardır.	()	()	()	()	()	()	
12-	Okulumuz müfredat uygulamasını etkin bir şekilde izler.	()	()	()	()	()	()	
13-	Okulumuz, velilere uygun etkinlikler düzenlemektedir.	()	()	()	()	()	()	
14-	Diğer öğretmenlerle iş birliği yaparım.	()	()	()	()	()	()	
15-	Okul personeli arasında dostane bir ilişki sürdürülür.	()	()	()	()	()	()	
16-	Takım ruhumuz ve moralimiz yüksek.	()	()	()	()	()	()	
17-	Okulumuza aidiyet hissediyorum.	()	()	()	()	()	()	

NO	VELİLER İÇİN KONU BAŞLIKLARI	Kesinlikle	Katılıyorum	Kararsızım	Kesinlikle	Katılmıyorum
		()	()	()	()	()
01-	Okulun misyonu ve vizyonunu tam olarak anlıyorum.	()	()	()	()	()
02-	Okulda eğitim ve yönetim kalitesi sürekli olarak gelişiyor.	()	()	()	()	()
03-	Okul temiz ve hijyeniktir.	()	()	()	()	()
04-	Okul, öğrencilerin ve personelin güvenliğini sağlamak için uygun güvenlik önlemleri alır.	()	()	()	()	()
05-	Okul, yeni kabul edilen öğrencilere uygun desteği sağlar.	()	()	()	()	()
06-	Okul, çocuğumun okumaya olan ilgisini geliştirmesine yardımcı olabilir.	()	()	()	()	()
07-	Okul çocuğumun öğrenme ilgisini güçlendiriyor.	()	()	()	()	()
08-	Okul çocuğumun ahlaki gelişimini teşvik edebilir.	()	()	()	()	()
09-	Okulda kullanılan değerlendirme yöntemleri çocuğumun gelişimini tüm yönleriyle anlamama yardımcı oluyor.	()	()	()	()	()
10-	Okul, çocuğumun öğrenme performansı ve gelişimi hakkında beni iyi bilgilendiriyor.	()	()	()	()	()
11-	Okul çocuğuma duygusal rahatsızlık ve öğrenme güçlükleri ile karşılaştığında yeterli desteği ve rehberlik sağlar.	()	()	()	()	()
12-	Öğretmenlerin benimle iletişim kurma yöntemlerinden memnunum.	()	()	()	()	()
13-	Herhangi bir problem durumunda müdür endişelerime cevap veriyor.	()	()	()	()	()
14-	Okulda, velilerin ihtiyaçlarına uygun eğitim faaliyetleri düzenlenir.	()	()	()	()	()
15-	Okul, çocukların gelişimini desteklemek için velilerle iyi bir ilişki kurar.	()	()	()	()	()
16-	Okul, aktif veli katılımını teşvik eder.	()	()	()	()	()
17-	Okulun veli etkinliklerine aktif olarak katılırım.	()	()	()	()	()
18-	Bir veli olarak okula aidiyet hissediyorum.	()	()	()	()	()
19-	Çocuğumun ev ödevlerini tamamlamasını sağlarım.	()	()	()	()	()
20-	Çocuğumu okumaya teşvik ederim.	()	()	()	()	()
21-	Çocuğumun her gün okula gitmesini sağlarım.	()	()	()	()	()
22-	Çocuğumun eğitiminde aktif bir ortağım.	()	()	()	()	()

Anket çalışmaları ile alakalı bilgiler okul arşivlerinde mevcuttur.

EYYÜBİYE KAYMAKAMLIĞI
İLÇE EĞİTİM MÜDÜRLÜĞÜ
EYYÜP GÖNCÜ ORTAOKULU
(Strateji Geliştirme Kurulu ve Plan Ekibi)

5018 sayılı Kamu Mali Yönetim ve Kontrol Kanunu gereği On İkinci Planı ve daha üst politika belgeleri esas alınarak müdürlüğümüzce benimsenen temel politika, öncelik ve ilkeler çerçevesinde müdürlüğümüz personelinin katkıları ve katılımcı yöntemlerle hazırlanan Eyyüp Göncü Ortaokulu 2024-2028 stratejik planı tarafımızca uygun görülmüştür.

STRATEJİK PLAN GELİŞTİRME EKİBİ

ADI SOYADI	UNVANI	İMZA
Mehmet ULUĞ	Okul Müdürü	
Müslüm BEDEN	Müdür Yardımcısı	
Esra AYAZ	Müdür Yardımcısı	
Gülsema ÇELİK	Rehberlik Öğretmeni	
Gökhan BATYAR	Bilişim Öğretmeni	
Bilal DEDE	Fen Bilimleri Öğretmeni	
Emine CURA	Matematik Öğretmeni	
Kamil AYDOĞDU	Okul Aile Birliği Başkanı	

T.C.
EYYÜBİYE KAYMAKAMLIĞI
Eyyüp Göncü Ortaokulu Müdürlüğü

Sayı :
Konu : Müdürlüğümüz 2024-2028
Stratejik Planı

MÜDÜRLÜK MAKAMINA

5018 sayılı Kamu Malî Yönetimi ve Kontrol Kanunu'nun "Stratejik planlama ve performans esaslı program bütçe" başlıklı 9. maddesi gereğince kamu idareleri; kalkınma planları, Cumhurbaşkanlığı tarafından belirlenen politikalar, programlar, ilgili mevzuat ve benimsedikleri temel ilkeler çerçevesinde geleceğe ilişkin misyon ve vizyonlarını oluşturmak, stratejik amaçlar ve ölçülebilir hedefler saptamak, performanslarını önceden belirlenmiş olan göstergeler doğrultusunda ölçmek ve bu sürecin izleme ve değerlendirmesini yapmak amacıyla katılımcı yöntemlerle stratejik plan hazırlamaktadır.

Bu kapsamda Müdürlüğümüz 2024-2028 yıllarını kapsayan stratejik plan çalışmaları tamamlanmıştır. Makamlarınızca da uygun görüldüğü takdirde Eyyüp Göncü Ortaokulu Müdürlüğü 2024-2028 Stratejik Planının 2024 yılı itibariyle uygulamaya konulması hususunu olurlarınıza arz ederim.

Mehmet ULUĞ
Okul Müdürü

Hasan ACABOĞA
Şube Müdürü

OLUR
Ahmet DEMİR
İlçe Milli Eğitim Müdürü

Ek: Eyyüp Göncü Ortaokulu Müdürlüğü 2024-2028 Stratejik Planı

